

2025

# RAPPORT D'ACTIVITÉ

# Financité



# UNE SOCIÉTÉ PLUS JUSTE ET PLUS HUMAINE

Le mouvement Financité veut contribuer à une société plus juste et plus humaine grâce à une finance responsable et solidaire, c'est-à-dire une finance régie prioritairement par des exigences politiques, culturelles, sociales et symboliques, au premier rang desquelles figurent les droits inaliénables de tous les êtres humains.

Nous soutenons que ces droits, comme le droit au travail, dans des conditions justes et favorables, le droit à une protection sociale, ainsi qu'à des conditions de vie permettant à toute personne de jouir du meilleur état de santé physique et mentale qu'elle soit capable d'atteindre ou encore le droit de toute personne à l'éducation, de participer à la vie culturelle ou de bénéficier du progrès scientifique et de ses applications, priment sur les « exigences » des marchés financiers, c'est-à-dire sur celles de la « caste » qui détient les actifs financiers.

Cette finance solidaire, lovée au cœur de notre histoire collective, a été nourrie au fil des siècles, d'abord par le développement de critiques sur le principe et/ou les limites de la rentabilité du capital, ensuite, avec la révolution industrielle, par la nécessité de créer de nouveaux systèmes de solidarité pour répondre aux besoins des travailleurs, s'assurer contre la maladie, accéder au crédit, se procurer certains biens essentiels (denrées alimentaires, vêtements) ou se réapproprier leur outil de production, et, enfin, aux détours des bouleversements sociaux et culturels des années '60, par la naissance d'une véritable conscience publique au sujet des problèmes sociaux, environnementaux et économiques ainsi que de la responsabilité des entreprises à leur égard.

La finance solidaire est à l'origine de la sécurité sociale fondée sur la solidarité, l'universalité et la redistribution, des systèmes de paiement restreints comme les monnaies locales citoyennes ou encore des mutuelles et coopératives dont les membres se rassemblent en vue de répondre à des besoins communs par le biais d'une entreprise dont elles sont propriétaires et qu'elles gèrent de manière démocratique.

L'humanité est aujourd'hui confrontée à des défis colossaux pour la résolution desquels la finance est amenée à jouer un rôle déterminant. Nous devons réinvestir massivement dans les fonctions vitales comme la santé de proximité, l'éducation, le logement et la mobilité verte pour ne citer que quelques exemples. Cela ne se fera pas tant que la finance ne sera pas considérée comme redevable de ces exigences collectives et que des politiques publiques affaiblissent les droits humains, l'état de droit et la démocratie au profit d'une soumission aux marchés financiers.

Le combat pour une finance solidaire est plus que jamais indispensable, celle-ci doit se développer pour jouer le rôle historique qui a toujours été le sien : soutenir des solutions collectives qui répondent aux enjeux auxquels est confrontée la société, en particulier les plus vulnérables, et s'opposer ainsi aux politiques opposées à l'égalité en droit et en dignité des humains, la démocratie, la justice sociale et l'écologie.

# FINANCITÉ EN UN CLIN D'OEIL

Financité est un mouvement pluraliste dont le but désintéressé est de développer la recherche, l'éducation et l'action en matière de finance responsable et solidaire.



CAMPAGNES

Change de banque  
En collaboration :  
- Coalition Climat  
- Justice fiscale



PRODUCTIONS

4 Financité magazine  
18 analyses  
4 études  
1 centre de documentation



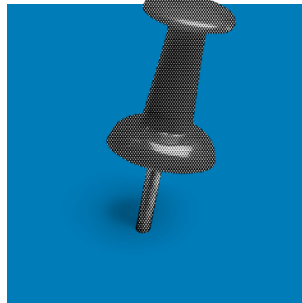
MEMBRES

36 groupes  
75 organisations  
3 936 citoyen-ne-s



ETUDES

Rapport sur la finance solidaire  
Financement de la transition  
Rapport sur l'inclusion financière  
Rapport sur l'investissement socialement responsable



ANIMATIONS

2 033,75 heures d'animation  
870 animations



ACCOMPAGNEMENT

15 formations en ligne de 1h30  
127 entreprises accompagnées individuellement



FINANCE SOLIDAIRE

109 entreprises labellisées  
Finance solidaire  
14 entreprises financées par  
F'in Common



PRIX

Prix Financité  
HERA Awards

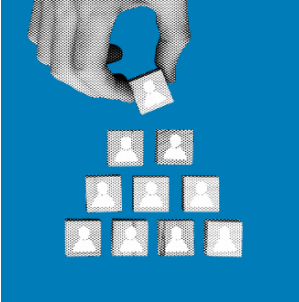


INFORMATION

5 newsletters hebdomadaires  
1 newsletter mensuelle  
1 newsletter bi-mensuelle

# NOTRE MOUVEMENT

Les membres de Financité sont répartis en 3 collèges



## COLLÈGE CITOYEN

3 936 membres  
(+34 par rapport à 2024)

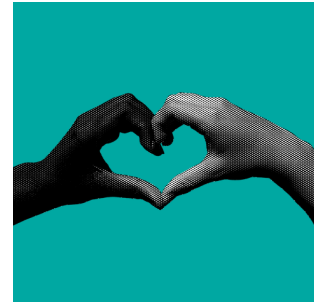
Composé de citoyen-ne-s qui désirent ajouter à leurs moyens d'expression, d'action et d'engagement les leviers de la finance responsable et solidaire



## COLLÈGE DES GROUPES

36 groupes  
(-10 par rapport à 2024)

Composé de groupes qui démultiplient l'action de Financité au plan local ou national autour de thématiques qui leur sont propres



## COLLÈGE SOLIDAIRE

75 organisations  
(-1 par rapport à 2024)

Composé d'associations, coopératives et fondations qui partagent une vision solidaire de la finance et apportent leur soutien à Financité



## 34 ASSEMBLÉES

Assemblées régionales : ouvertes aux membres, mais aussi aux personnes curieuses de mieux comprendre les enjeux poursuivis par Financité, visent à rassembler et se faire rencontrer des gens sur base de leur territoire de vie et de leur implication citoyenne.

Assemblées des groupes : rassemblent les personnes qui ont comme point commun un investissement dans un groupe Financité indépendamment de la province de ce groupe. En parallèle, les assemblées thématiques regroupent des personnes autour de sujets communs aux groupes (monnaies ou épargne solidaire).

Assemblées générales : les citoyen-ne-s, les organisations et les groupes locaux font tous partie de l'assemblée générale qui se réunit deux fois par an.

# NOS ACTIONS

---



PRESSE

110 mentions dans la presse  
8 communiqués de presse



SITE

Un nouveau site internet



COURRIERS

4 Financité magazine  
5 newsletters hebdomadaires



## CHANGE DE BANQUE

Les grandes banques financent le chaos. Changer de banque peut les arrêter.

L'argent que vous placez à la banque ne dort jamais. Il est utilisé comme levier pour financer toutes sortes de projets, souvent sans que vous le sachiez vraiment et sans demander votre avis.

Des projets vertueux, parfois. Mais surtout des entreprises actives dans l'armement, les énergies polluantes et qui bafouent les droits humains. La bonne nouvelle : en choisissant où va votre argent, vous avez le pouvoir de faire bouger les banques et de les pousser à adopter des pratiques plus responsables.

### Scannez votre banque

Vous voulez savoir ce que fait vraiment votre banque avec votre argent ? Le scan des banques passe au crible leurs pratiques : climat, droits humains, fiscalité, transparence. Découvrez si votre banque mérite encore votre confiance.

### Changez de banque

Passez à l'action en toute sécurité et facilité.

## ARPEMAGES

La question des inégalités vous intéresse, mais vous n'avez jamais eu le courage de lire *Le Capital au XXI<sup>e</sup> siècle* ? Saviez-vous que cet ouvrage financier de référence vous donnera les clés pour comprendre les inégalités. Vous êtes plutôt Schtroumpf et Astérix ? Notre festival Financité est l'occasion de se rappeler que les bandes dessinées ont aussi beaucoup à nous apprendre de la façon dont fonctionne leur économie.

Du 10 au 25 octobre, nous avons proposé 15 animations pour découvrir comment tout un village peut s'organiser sans argent ou comment éviter la spéculation sur le prix du menhir..., mais aussi comprendre les inégalités grâce à la bande dessinée. Grâce à la technique de l'arpeutage, nous avons lu collectivement un ouvrage ou quelques planches qui nous ont permis, sans se prendre la tête, d'imaginer des futurs plus enviables.



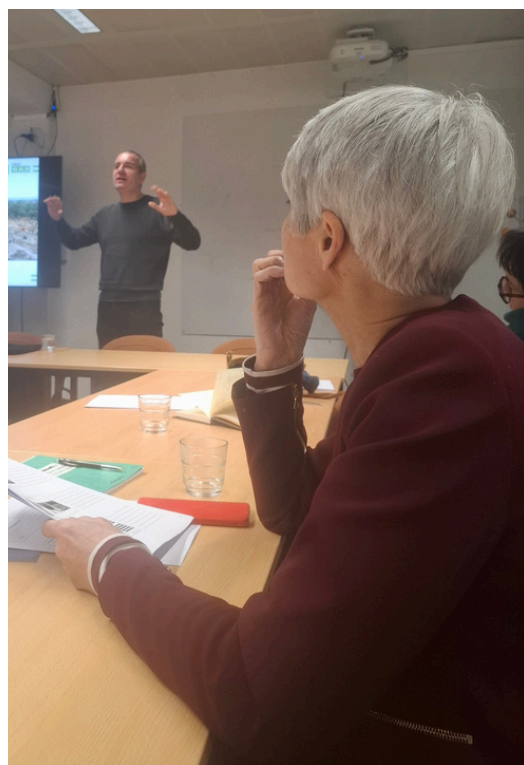
## FINANCITÉ ACADEMY

Chaque jour, nous sommes baigné-e-s dans les "concepts" économiques. À la TV, à la radio, dans les journaux, au café du Commerce, on parle de la crise économique, de produits financiers, de l'inflation, du cours de la Bourse... Pourtant, cela renvoie souvent chez nous à des notions vagues et imprécises qui finalement nous donnent l'impression de ne pas en savoir assez pour avoir le droit de participer au débat.

Après le cycle de 12 séances pour comprendre les bases de la finance (mais pas que !), Financité a présenté la Financité Academy 2 : des séances à la carte pour pousser plus loin ses connaissances financières.

2 sessions de Financité Academy 1

1 session de Financité Academy 2



# FINANCITÉ MAGAZINE

En 2025, le Financité magazine a poursuivi sa collaboration avec le journal L'Avenir distribué à plus de 100 000 exemplaires.



## RÉSEAUX SOCIAUX

Financité communique également via Facebook (7 300 abonné-e-s), LinkedIn (2 650 abonné-e-s) et Instagram (1 070 abonné-e-s)



## SITE INTERNET

En 2025, nous avons publié notre nouveau site internet qui permet de mieux mettre en avant nos activités et actualités. Des outils interactifs permettent de consulter les résultats de notre Rapport sur l'investissement socialement responsable et le Scan des banques, pour une meilleure information des citoyen-ne-s.

# ENVIRONNEMENT



La finance produit un impact, qu'il soit positif ou négatif, sur l'environnement. Chez Financité, nous pensons que la finance doit urgemment accompagner la transition écologique. La charge des investissements supplémentaires nécessaires doit reposer sur les épaules les plus larges et ne pas porter atteinte à la satisfaction des besoins essentiels de la population et, en particulier, des classes populaires.

## ÉTUDE

### RAPPORT SUR L'INVESTISSEMENT SOCIALEMENT RESPONSABLE EN BELGIQUE

Financité a analysé ce que les fonds d'investissement dits « durables » commercialisés en Belgique ont réellement financé.



Sur les 175 fonds durables analysés par Financité (recensement au 31 décembre 2024) 120 fonds (soit 69 %) détiennent au moins un actif figurant sur la liste noire climaticide. Cela représente 257,3 millions d'euros dédiés aux énergies fossiles, à la déforestation, au charbon, au pétrole ou gaz non conventionnel ou les nouveaux projets d'énergies fossiles.



87 % des fonds analysés ont un actif repris sur la liste noire des droits fondamentaux. 297 millions ont donc été investis dans des États ou entreprises qui ne respectent pas des principes contenus dans les conventions ratifiées par le Belgique portant sur le droit humanitaire, civil, environnemental, social et de gouvernance.



87 fonds, soit 50 %, ont investi dans au moins un actif figurant sur la liste noire « armes de guerre ». L'encours total investi dans des entreprises ou des États présents sur cette liste s'élève à 138,4 millions d'euros. Parmi ces armes se trouvent celles dites controversées qui font l'objet de la loi belge du 8 juin 2006 relative à l'interdiction du financement d'armes controversées.



116 fonds durables sur 175 analysés (66 %) ont investi dans au moins un actif lié à l'énergie nucléaire ou les armes nucléaires, pour un encours total de 330,6 millions d'euros.

**164 des 175 fonds étudiés investissent dans des entreprises ou des États présents dans au moins une des listes noires de Financité, soit 93,7 % de l'échantillon analysé.**

## PUBLICATIONS

### ANALYSE

La finance est-elle plus verte ?

### MAGAZINE

Durablement néfaste

## PROJETS

### RENOMUT

Porté par Financité, Embuild et Pôle Greenwin, a pour ambition de concevoir et de tester des solutions de financement innovantes, dans le but de lever les barrières liées au financement de la rénovation énergétique, auxquelles font face trop de ménages.

Nous souhaitons tester une solution qui permettrait de partager le coût de la rénovation entre le propriétaire bailleur et le locataire. Cette solution est simple dans sa mise en œuvre car elle est concrétisée par la conclusion d'un avenant au bail, qui propose de répartir adéquatement les économies d'énergie entre le propriétaire bailleur et le locataire. Ainsi, le propriétaire bailleur est davantage encouragé à engager les travaux de rénovation énergétique puisqu'il bénéficie, lui aussi, des gains énergétiques suite aux travaux entrepris. D'autres formules sont également à l'étude concernant notamment les principes de cautionnement mutuel et de tiers-financement.

avec le soutien de



### RENOCAMPUS

L'Université libre de Bruxelles et Financité se sont associées entre 2023 et 2025 pour mettre en œuvre le projet RenoCampus. Le projet avait pour but d'accélérer la rénovation énergétique de l'ULB grâce à une formule innovante de financement des travaux développée par Financité : un remboursement progressif et variable annuellement, financé par les économies d'énergie réalisées.

Le dispositif de financement mis en place est participatif et citoyen car il a mobilisé le grand public, la communauté universitaire, la société ImpacThéo et la Fondation Helios, toutes deux actives dans la lutte contre le changement climatique, pour investir dans la coopérative F'in Common. Avec l'argent collecté auprès de ces investisseurs, elle a prêté 2,1 millions d'euros à l'ULB pour effectuer les travaux. Ceci a été complété par un prêt de 3,5 millions d'euros de vdk banque. L'ULB a pu obtenir les 5,6 millions d'euros nécessaires à la réalisation des travaux.

avec le soutien de



## RENOTRIMO

Faciliter la rénovation énergétique de l'enveloppe des bâtiments de type Etrimo en copropriété privée en tenant compte de l'ensemble des freins rencontrés sur le terrain qu'ils soient techniques, urbains, financiers mais aussi humains, grâce aux différents partenaires travaillant sur le projet.

## RENOW

Plateforme dédiée à la rénovation énergétique et à la transition durable, qui accompagne les acteurs publics et privés dans la structuration, le financement et la mise en œuvre de leurs projets en Wallonie.

## LA ROUE

Trouver une formule de financement innovante pour la rénovation énergétique d'un quartier nommé la Roue à Anderlecht.

## FITRABRU

Financité participe au comité de pilotage du projet « Financer la transition bas-carbone à Bruxelles : Exploration et analyse de scénarios » financé par Innoviris et mené par l'ULB avec pour objectif de déterminer les futurs possibles du financement de la transition bas-carbone à Bruxelles dans les secteurs du bâti et des transports.

### PLAIDOYER

## AVIS

Avis sollicité par le gouvernement wallon sur l'élaboration d'un régime global de soutien à la rénovation énergétique du bâti résidentiel.

Avis sollicité par Bruxelles Environnement sur les mesures possibles dans le cadre de l'ETS2 (fonds social pour le climat).

### PRIX

## HERA AWARDS

Amina Abene a remporté le prix de la finance durable et responsable avec un remarquable mémoire sur l'impact réel des obligations vertes émises par les entreprises européennes. Ce prix, organisé par la Fondation pour les générations futures et financé par Financité, récompense chaque année les étudiant.e.s qui apportent dans leurs travaux de recherche, des réponses soutenables à des enjeux de société majeurs en proposant des alternatives innovantes d'action et/ou de réflexion.



# INCLUSION

---



L'inclusion financière fait référence à un processus par lequel une personne peut accéder à et/ou utiliser des services et produits financiers proposés par des prestataires classiques, adaptés à ses besoins et lui permettant de mener une vie sociale normale.

## ÉTUDE

### RAPPORT SUR L'INCLUSION FINANCIÈRE EN BELGIQUE

Financité étudie l'inclusion en matière de service bancaire, d'épargne, de crédit et d'assurance.

Le niveau général d'accessibilité bancaire ne progresse plus, il aurait même tendance à régresser ces dernières années essentiellement du fait des très grandes banques.

Plus de trois quarts des agences ont fermé depuis 2011, tout comme les appareils permettant d'effectuer des virements et des consulter son compte dans les espaces de self-banking : -84 % entre 2010 et 2023 et -27,86 % entre 2023 et 2024. Ces appareils permettaient pourtant à de nombreuses personnes peu à l'aise avec le digital de continuer à gérer leurs comptes de manière indépendante.

Le nombre de services bancaires de base (SBB) n'a jamais été aussi élevé avec 109 150 comptes fin 2024, soit une augmentation de 17,7 % en un an. Belfius, qui était déjà le premier fournisseur de services bancaires de base devant bpost banque qui a disparu, domine aujourd'hui largement ce marché avec 80 % des ouvertures de nouveaux services bancaires de base en 2024 et la gestion de près de 56 % de l'ensemble de ces comptes.

Pour la huitième année consécutive, la baisse du nombre d'emprunteur·euse·s défaillant·e·s s'est poursuivie en 2024.

Le taux d'épargne brut moyen des ménages belges n'était que de 12,9 % au deuxième trimestre 2025, soit un niveau inférieur à la moyenne de la zone euros (15,45 %).

**Financité demande le développement d'un compte d'épargne populaire garantissant un taux d'intérêt unique au moins aussi élevé que l'inflation sur une épargne de maximum 10 000 euros indexés par adulte.**

**Il faut également supprimer la notion de prime de fidélité sur les comptes d'épargne réglementés.**

## PUBLICATIONS

### ANALYSE

Arnaques bancaires, qui est responsable ?  
Portabilité des numéros de comptes bancaires  
L'inclusion financière des personnes détenues

### MAGAZINE

Opération suspecte - Qui est responsable face aux arnaques bancaires ?  
Espèces en voie de disparition

## PLAIDOYER



### BATOPIN CONTRAINT D'INSTALLER 290 NOUVEAUX EMPLACEMENTS CASH

Le 25 mars 2025, l'Autorité belge de la concurrence a obligé les quatre grandes banques à ajouter 70 nouveaux sites de distributeurs de billets.

En juin 2021, Financité avait saisi l'Autorité belge de la concurrence (ABC) sur l'initiative Batopin, lancée par les quatre grandes banques pour une gestion interbancaire des réseaux d'automates. Ce consortium prévoyait la gestion commune du parc de distributeurs, avec diminution drastique de leur nombre. Près de quatre ans plus tard, l'enquête de l'Autorité belge de la concurrence confirme les craintes de Financité : le-la consommateur-riche belge doit parcourir, en moyenne, une distance significativement plus importante pour se rendre au site de distributeur le plus proche par rapport à la situation qui aurait prévalu en l'absence de coopération, tout en prenant en compte l'évolution de la demande d'espèces.

### AVIS

Avis sollicité par l'Autorité Belge de la Concurrence à propos d'une proposition faite par Batopin

Deux avis sollicités par la Chambre des représentants sur une proposition de loi visant à garantir la présence de distributeurs de billets sur l'ensemble du territoire et sur une proposition de résolution visant à promouvoir les services de retrait d'espèces en magasin

Audition à la Chambre des représentants sur l'état des lieux en matière de distributeurs de billets

Réponse à une consultation à l'invitation des cabinets Beenders, Clarinval et Jambon relative à la mise en œuvre du protocole sur les distributeurs de billets.

## 23 MODULES POUR DEVENIR EXPERT·E DU QUOTIDIEN

Financité propose une série de sujets, certains sont incontournables, d'autres peuvent être choisis par le groupe. La liste n'est pas exhaustive, d'autres sujets peuvent être proposés par les participant·e·s selon leurs besoins et leurs souhaits spécifiques. L'ordre des séances n'est pas fixé et sera construit en fonction des souhaits du groupe. Ce programme a été financé par le Fonds Social Européen (FSE+). Ce programme a pour but de permettre à des personnes en difficulté socio-économique de se remettre en dynamique professionnelle.



Cofinancé par  
l'Union européenne

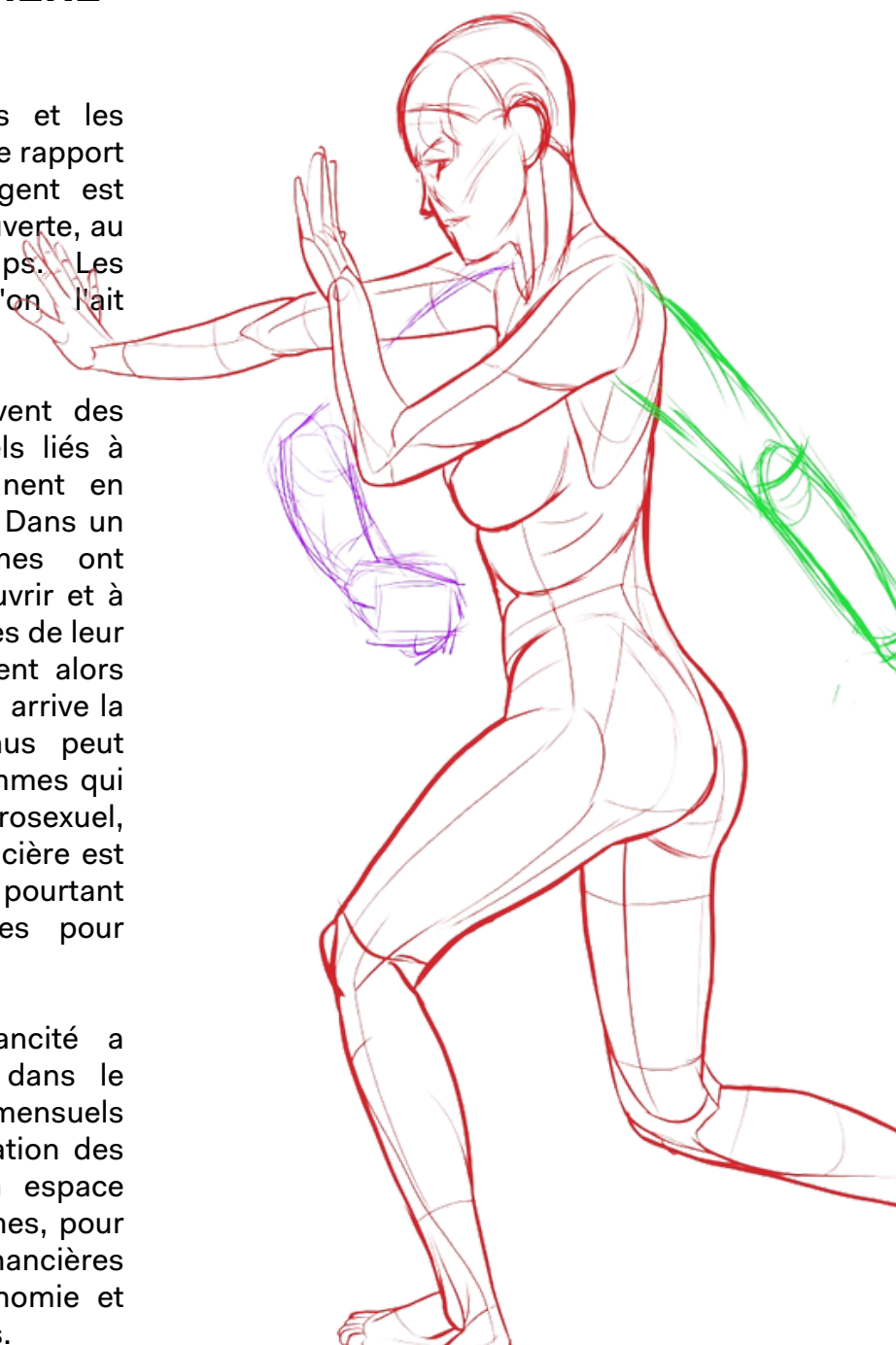


### AUTODÉFENSE FINANCIÈRE FÉMININE

Dans notre société, les femmes et les hommes n'ont souvent pas le même rapport à l'argent. Dans un couple, l'argent est rarement un sujet de discussion ouverte, au moins dans les premiers temps. Les habitudes s'installent sans qu'on l'ait vraiment décidé.

Les femmes prennent plus souvent des pauses-carrières ou temps partiels liés à l'arrivée d'un enfant; elles gagnent en moyenne moins que les hommes. Dans un couple hétérosexuel, les femmes ont tendance avec le temps à s'appauvrir et à devenir financièrement dépendantes de leur compagnon. Une séparation devient alors plus difficile à envisager. Et quand arrive la pension, la différence de revenus peut encore s'accroître. Quant aux femmes qui ne vivent pas dans un couple hétérosexuel, s'intéresser à son autonomie financière est pour elles une nécessité absolue, pourtant toutes ne se sentent pas équipées pour prendre les bonnes décisions.

Avec plusieurs partenaires Financité a organisé à Bruxelles, Liège et dans le Brabant wallon des ateliers mensuels d'autodéfense financière à destination des femmes. Ces ateliers offrent un espace d'échange bienveillant, entre femmes, pour discuter de questions financières essentielles pour atteindre l'autonomie et prévenir les violences économiques.



# RESPONSABILITÉ

---



La finance peut être qualifiée de responsable si elle porte la même attention aux conséquences sociales, environnementales et économiques de son activité ou, pour le dire autrement, si elle ne porte pas atteinte à l'intérêt général. Pour s'assurer que la finance serve l'intérêt général, Financité s'intéresse notamment à la stabilité du secteur et aux deux grands facteurs de production, le capital et le travail.

## ÉTUDE

### **LE FINANCEMENT DE LA TRANSITION PAR LA BANQUE CENTRALE EUROPÉENNE : UNE SOLUTION QUI PRÉSENTE UN RISQUE D'INFLATION ?**

Le groupe Plans B pour la BCE, accompagné par Financité, a étudié la possibilité d'utiliser la création monétaire pour financer la transition.

Depuis 1993, en Europe, seules les banques commerciales peuvent créer la monnaie scripturale utilisée, entre autres, par les entreprises et les particuliers par le biais des opérations bancaires (virements, paiements électroniques, etc.).

La monnaie générée par les banques commerciales, créée par des crédits (monnaie-dette) et par des achats de titres financiers (monnaie acquisitive) génère un besoin de croissance économique continue, ce qui entraîne la destruction de l'environnement et accentue sans fin le besoin de transition. Il faut donc financer la transition par une création monétaire différente du modèle bancaire basé sur des prêts accordés pour des investissements financièrement rentables.

Cette solution présente aussi peu de risques de générer de l'inflation car les pics d'inflation ont été la conséquence d'une hausse de prix des matières premières, en particulier les chocs pétroliers. Or, les pénuries et hausse des prix par les producteurs de matières premières sont aussi les plus susceptibles de générer les pics du futur étant donné l'épuisement inéluctable des ressources, la dépendance de nos technologies actuelles aux métaux et terres rares produits par un petit nombre de pays, la dépendance de l'Europe aux importations de matières premières et d'énergie ainsi que l'impact négatif du changement climatique sur la production alimentaire.

## PUBLICATIONS

### ANALYSES

Comprendre la financiarisation

Comprendre le Forex

Comprendre les indices boursiers et fonds indiciels

Une politique monétaire créative, mais à quel prix ?

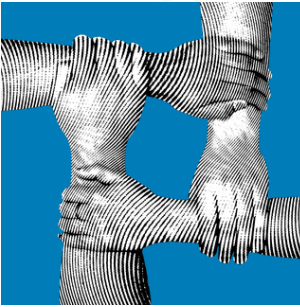


## JEU

### BANCO

Le Jeu BANCO, créé par le groupe citoyen "Plans B pour la BCE" accompagné par Financité, vous prête les commandes d'une banque classique et vous projette au cœur des impacts des décisions de la Banque centrale européenne (BCE). En l'espace d'une heure vous découvrez sans mal les fonctions de base de la BCE, mais aussi les enjeux et les virages que pourrait prendre cette institution qui impacte notre quotidien bien plus qu'on le croit.

# SOLIDARITÉ



La finance solidaire est une finance responsable plus engagée puisqu'elle consiste à fournir, sans visée spéculative et moyennant une rémunération limitée, l'argent nécessaire à la réalisation d'opérations économiques qui présentent une valeur ajoutée pour l'humain, la culture et/ou l'environnement, en vue de favoriser le bien commun, la cohésion sociale et la gouvernance démocratique.

## ÉTUDE

### 4ÈME RAPPORT SUR LA FINANCE SOLIDAIRE EN BELGIQUE

Avec 12,4 milliards d'euros, la finance solidaire représente 1,11 % du patrimoine financier net des ménages belges

Si la finance solidaire peut se prévaloir de racines historiques solides, d'une adhésion significative au sein de la population ainsi que de caractéristiques fortes qui la singularisent, pour autant elle n'est pas suffisamment développée : le déficit de financement annuel dans toute l'UE a été estimé à près de 1 milliard d'euros dans le domaine du financement des entreprises sociales.

La finance solidaire est composée majoritairement de crédits, avec néanmoins plus de 40 % en apport de capital. Bien que l'on observe une attrition de quelque 175 millions d'euros par rapport à 2022, la finance solidaire a connu au cours des cinq dernières années une croissance qui dépasse 1,1 milliard d'euros, ce qui représente 9,75 %.

La finance solidaire certifiée par le label Finance solidaire représentait quant à elle 640 millions d'euros fin 2023. Cela constitue une progression significative de 2,87 % à 5,13 % de l'encours global de la finance solidaire au cours des cinq dernières années, soit une croissance relative de 78 %.



## PUBLICATIONS

### ANALYSE ET MAGAZINE

Dans le profit comme dans la maladie

## PRIX

# PRIX FINANCIÉ

C'est la coopérative Entre Ciel et Terre qui a récolté le plus grand nombre de votes et le Prix Financé, la somme de 2 500 euros sous forme d'investissement. Entre Ciel et Terre gère la salle d'escalade du Blocry à Louvain-la-Neuve depuis plus de 30 ans. La coopérative souhaite désormais ouvrir un lieu dédié à l'escalade de bloc, mais aussi une partie non-sportive qui accueillera un espace de restauration locale et des salles polyvalentes.



## ANIMATIONS

# SEMAINE DE LA FINANCE SOLIDAIRE

Du 10 au 16 novembre, la finance solidaire a été mise à l'honneur partout à Bruxelles et en Wallonie. Une véritable mise en lumière des alternatives à l'économie classique.

L'argent peut devenir un puissant levier de changement social et environnemental. Et c'est ça que la finance solidaire démontre car elle relie les citoyen-ne-s qui souhaitent donner du sens à leur argent à des projets et des entreprises qui n'ont pas toujours accès aux circuits financiers traditionnels. Ces projets, porteurs d'une forte valeur sociale ou environnementale, œuvrent dans des domaines variés tels que l'insertion socioprofessionnelle, les médias, la culture, l'agriculture et même le sport. On peut investir dans tous les champs de la société.

Lors de cette première édition de la Semaine de la finance solidaire, 6 événements ont été organisés à Bruxelles, Charleroi, Louvain-la-Neuve, Namur, Arlon et Liège. Des foires aux alternatives ont permis de rencontrer les entreprises qui sont au cœur de la finance solidaire.



finance  
& solidaire  
L'ARGENT QUI COMPTE

avec le soutien de



## ACCOMPAGNEMENT

# FABRUKA

Fruit de l'alliance de six organisations: Coopcity, EVA bxl, Crédal, Financité, Crebis et SAW-B. Avec le soutien de la Région de Bruxelles-Capitale, Innoviris, cofinancé par l'Union européenne.

Fabruka, la Fabrique à initiatives bruxelloise, est née d'un constat : trop de besoins essentiels des habitantes et habitants de Bruxelles restent sans réponse ou sont peu ou mal satisfaits. Fabruka est un lieu où les idées prennent forme, un terrain d'expérimentation sociale, au plus proche de celles et ceux qui vivent des difficultés au quotidien. Ici, on écoute, on cherche, on imagine. On co-construit des solutions concrètes et pérennes pour améliorer la vie des personnes fragilisées. Parfois, cela donne naissance à un service, parfois à un collectif ou à une entreprise sociale. Toujours avec une même ambition: transformer Bruxelles pour qu'elle soit plus juste, plus solidaire. Aujourd'hui, les groupes de travail se concentrent sur deux priorités : le bien vieillir et la monoparentalité.

avec le soutien de



La Région et l'Europe  
investissent dans votre avenir !

Het Gewest en Europa  
investeren in uw toekomst!



## ACCOMPAGNEMENT EN ÉCONOMIE SOCIALE

En 2025, le nombre de demandes de consultations était proche de celui constaté en 2024 avec 127 structures wallonnes et bruxelloises accompagnées ou réorientées.

Certains accompagnements en Wallonie ont été plus conséquents pour englober du conseil stratégique, de l'appui juridique et économique plus large que le financement citoyen car Financité est agréée agence-conseil en économie sociale depuis juin 2023.

En ce qui concerne les sessions en ligne pour informer toute personne intéressée sur le financement citoyen, la participation moyenne avoisine toujours les 15 personnes pour les sessions organisées au premier semestre 2025 et une dizaine de personne pour le deuxième cycle organisé au deuxième semestre de 2025.

avec le soutien de



## LABEL

### LABEL FINANCE SOLIDAIRE

Le but du label est de certifier que l'argent investi contribue réellement au financement d'activités génératrices d'utilité sociale et environnementale en se basant sur des critères sociétaux et en transparence totale à l'égard des financeur·euse·s.

- 109 entreprises labellisées (dont 88 coopératives, 20 ASBL et une entreprise à statut spécifique)
- 510 millions d'euros d'encours



## PROJET



### F'IN COMMON

F'in Common rassemble des citoyen·ne·s et des entreprises de l'économie sociale pour financer durablement une économie pour l'humain et la planète.

- 14 entreprises financées
- 4,15 millions d'euros de crédits
- 720 coopérateur·rice·s
- 63 391 € de réserve commune

# PROXIMITÉ

---



Une finance de proximité favorise la création de réseaux d'échanges locaux, resserre les liens entre producteur-rice-s et consommateur-rice-s et soutient financièrement les initiatives au niveau local. Notre objectif est de favoriser les filières de circuit courts et d'économie circulaire ainsi qu'une consommation responsable, notamment à travers la mise en place de systèmes d'échanges comme les monnaies locales et citoyennes.

## ANIMATIONS

### SOYONS SUPERLOCAL

Le mois de l'économie locale, ce sont trente jours où nous pouvons toutes et tous être SuperLocal en choisissant les commerçant-e-s et professionnel-les de notre région, en évitant les grandes chaînes, en consommant les produits locaux.

Depuis plus de 10 ans, les monnaies locales et citoyennes se sont attelées à répertorier les commerces et producteurs et productrices, artisan-es et indépendant-es de leur région respectant une charte de valeurs. Encouragé-e-s à échanger, produits, services et bons conseils, ils et elles créent alors des boucles économiques vertueuses qui les renforcent financièrement et préservent l'environnement.

C'est pourquoi le mois de l'économie locale est porté par les monnaies locales et citoyennes de Bruxelles et de Wallonie. Acheter local, c'est bien, mais faire par la même occasion circuler l'argent et la richesse au sein d'un territoire, c'est encore mieux. En achetant local avec des unités de monnaie locale et citoyenne de notre région, les devises restent sur le territoire et stimulent les échanges locaux au lieu de disparaître dans le système bancaire classique. Les euros récoltés en échange des billets locaux favorisent également l'octroi de financement à des projets locaux à plus-value sociale, économique et environnementale.

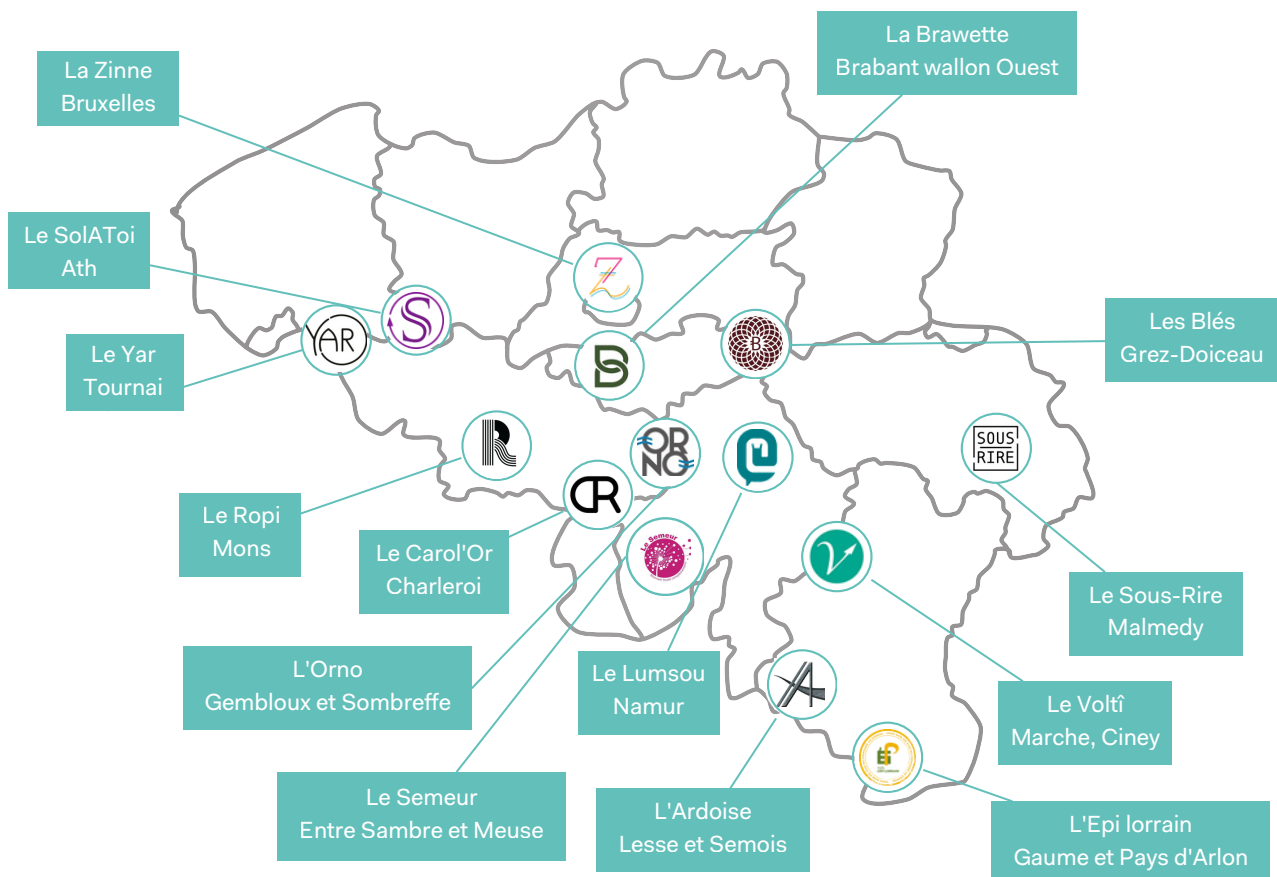


## GROUPES

# MONNAIES LOCALES ET CITOYENNES

En soutien à l'activité d'éducation permanente des groupes monnaie, Financité offre un certain nombre de services. Il s'agit d'une aide collectivement proposée à l'ensemble des groupes monnaie Financité dans le cadre de solutions mutualisées comprenant un support informatique, un support juridique et un support comptable (régime TVA, fiche comptable, etc.).

Financité gère avec les groupes monnaie intéressés un système de paiement électronique mutualisé, inspiré d'expériences étrangères similaires. Il s'agit d'un outil que chaque groupe monnaie peut utiliser indépendamment des autres et qui vient toujours en complément de la monnaie papier. Fin 2025, huit groupes de monnaies locales (Carol'Or, Orno, Ropi, Semeur, Sol@ir, Voltî, Yar et Zinne) étaient équipés de cet outil numérique pour les commerçant-e-s.



## PUBLICATIONS

### ANALYSE

Partager son énergie : quels gains ?

# ÉQUIPE

## CONSEIL D'ADMINISTRATION

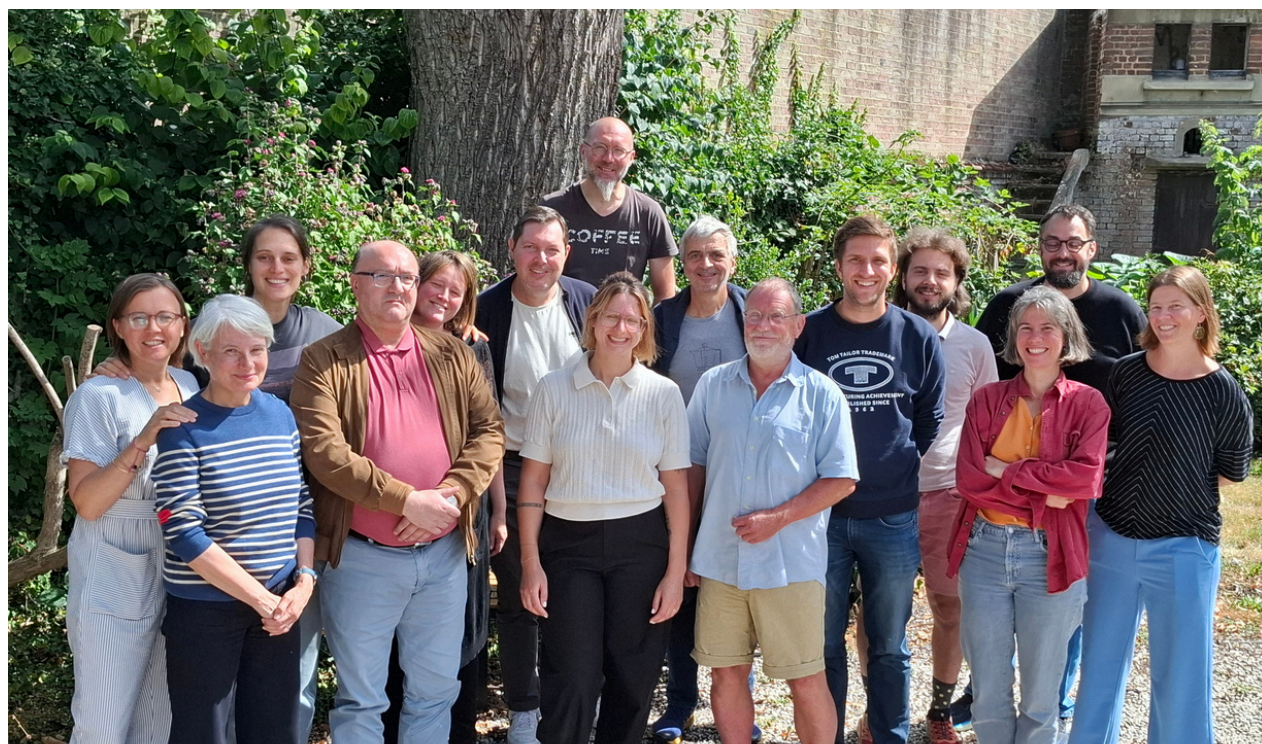
Le Conseil d'administration de Financité vise à être le plus représentatif possible avec un équilibre entre les régions, les différents collèges ainsi qu'entre femmes et hommes.

Au 31 décembre 2025, le CA était présidé par Etienne Bedoret (Groupe Financité EthiqueInvest) et composé des administrateur-ric-e-s suivant-e-s :

- les Scouts ASBL, représentés par Christophe Ralet,
- le Mouvement Ouvrier Chrétien – MOC, représenté par Yuliya Chélénoc,
- Christophe Mercier, groupe Financité La Brawette
- André Peters, membre individuel.

## PERMANENT-E-S

Fin 2025, l'équipe était formée de Bernard Bayot (directeur), Anne Berger, Lionel Boverie, Annika Cayrol (directrice), Audrey Degée, Eric Dewaele, Hicham El Bekkali, Anne Fily, Camille Giegas, Guillaume Jadin, Jean-Denis Kestermans, Morgane Kubicki, Danaé List, Jean-François Mabile, Didier Palange, Charline Provost et Justine Smeets.



### BRUXELLES

Rue Botanique 75 1210  
Bruxelles

### HAINAUT

Rue de Marcinelle  
30, 6000 Charleroi

### LIÈGE

Rue de l'Académie 53  
4000 Liège

## REPRÉSENTATIONS

Financité est membre ou dans les assemblées générales de plusieurs autres organisations en lien direct avec son objet social :

- AB-REOC (Association belge de recherche et d'expertise des associations de consommateurs) ;
- Associations 21 : plateforme associative autour du développement durable ;
- CAMD (Centre d'Appui des Services de Médiation de Dettes de la Région de Bruxelles-Capitale) ;
- Canopea ;
- Coalition Climat : plateforme d'organisations visant à mobiliser pour une société bas carbone ;
- ConcertES : plateforme de concertation des organisations représentatives de l'économie sociale ;
- EDEN : centre culturel de Charleroi ;
- Finance Watch : ONG européenne dont la vocation est de contrebalancer le lobby de l'industrie financière avec pour objectif de remettre la finance au service de la société ;
- Jumet.bio ;
- Prix de l'économie sociale ;
- Réseau pour la justice fiscale ;
- SAWB (Solidarité des alternatives wallonnes et bruxelloises : Fédération des entreprises d'économie sociale en Wallonie et à Bruxelles) ;
- Le vecteur (Charleroi).

## PARTICIPATIONS

Nos prises de participation sont totalement en phase avec ce même objet social :

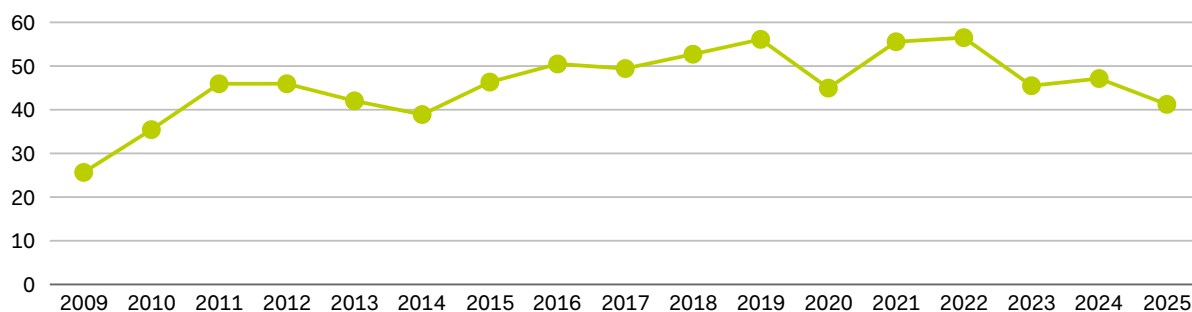
- Agricover : 2 500 euros - Coopérative de producteur-rice-s bio et de consom'acteur-rice-s qui a pour but de garantir une distribution directe à un juste prix pour tous et toutes.
- Alterfin : 3 500 euros - Coopérative qui vise à améliorer les moyens de subsistance et les conditions de vie des personnes et communautés socialement et économiquement défavorisées, principalement dans les zones rurales des pays à faibles et moyens revenus dans le monde entier.
- Banca Etica : 103 euros - Banque populaire coopérative qui opère en Italie et en Espagne.
- Bees Coop : 2 500 euros - Premier supermarché participatif à Bruxelles.
- Bota 75 : 1 550 euros - Entreprise à finalité sociale née des 4 associations propriétaires du bâtiment situé au 75 rue Botanique à Bruxelles : Vluchtelingenwerk Vlaanderen, SAW-B, Financité et Médecins du Monde.
- La Brasserie coopérative liégeoise : 2 500 euros - Coopérative qui utilise des matières premières locales, bio et au juste prix, en prenant soin de l'environnement et en créant des emplois.
- Crédal : 2 499 euros - Coopérative qui propose du placement éthique, du crédit alternatif et de l'accompagnement.
- De Landgenoten : 2 500 euros - Coopérative qui a créé un fonds afin d'acheter des terres agricoles biologiques, pour les louer à des agriculteurs.
- Ferme de Beauregard : 2 500 euros - Coopérative de maraichage qui vend ses produits dans des magasins bio et des restaurants dans les environs d'Esneux
- F'in Common : 104 000 euros - Coopérative d'investissement pour les entreprises d'économie sociale.
- NewB : 20 000 euros - Coopérative qui offre des solutions bancaires et d'assurance éthiques pour un impact positif et constructif.
- Les Petits producteurs : 2 500 euros - Coopérative de magasins d'alimentation locale et/ou bio qui construit un modèle agricole durable et solidaire en vendant les produits de petits producteurs en circuit-court et au prix juste.
- Notre Avenir : 2 500 euros - Coopérative qui rassemble des travailleur·euse·s et lecteur·rice·s du journal L'Avenir.
- Novacitis : 8 800 euros - Coopérative d'acteurs en économie solidaire qui vise à co-crée des projets immobiliers et activités entrepreneuriales.
- Pulp : 2 500 euros - Microbrasserie urbaine liégeoise
- Terre en vue : 100 euros - Coopérative qui permet à des citoyen·ne·s et des organisations qui désirent soutenir et faciliter l'accès à la terre pour une agriculture agro-écologique
- Triodos : 2 449 euros (40 certificats) - Banque éthique et durable.
- Vervicoop : 2 500 euros - Supermarché coopératif basé à Verviers
- Vin du Pays de Herve : 3 000 euros - Coopérative de production de vin dans le Pays de Herve.

## RÉSULTATS EXTRAFINANCIERS

### INDICE D'ÉCONOMIE SOCIALE

Financité veille à ce que ses achats de biens et services soient le plus possible réalisés au sein de l'économie sociale. Cela fait plus de 10 ans que Financité a développé un indice d'économie sociale qui représente le pourcentage des dépenses de Financité auprès de fournisseurs issus de ce secteur.

En 2025, cet indice était de 41,21 %, en diminution par rapport à l'année précédente où il était de 47,14 %.



## RÉSULTATS FINANCIERS

### BILAN

En 2025, les sources de financement de Financité proviennent principalement :

- des dons et cotisations des membres Financité;
- d'un subside comme mouvement d'éducation permanente en Fédération Wallonie-Bruxelles ;
- d'un subside comme agence-conseil à l'économie sociale en Région wallonne;
- d'une aide à la promotion de l'emploi en Région wallonne;
- de subsides alloués par des entités européenne, fédérale, communautaire, régionales, provinciale et
- communale dans le cadre de projets précis ;
- de recettes de son activité de services.

Une provision pour risques et charges a été constituée à hauteur de 111.143,87 € pour anticiper un aléa relatif à une dispense partielle du précompte professionnel pour recherche et développement.

Le résultat de l'exercice ainsi que le résultat positif reporté des années précédentes ont été partiellement utilisés pour augmenter de 10.000 € le fonds affecté « Réserve indisponible affectée à l'agriculture et l'alimentation biologique » et le porter ainsi à 50.000 €.

<b>BILAN</b>	<b>2024</b>	<b>2025</b>
<b>ACTIF</b>	<b>1.550.853,51</b>	<b>1.922.324,62</b>
<b>ACTIFS IMMOBILISÉS</b>	<b>704.650,79</b>	<b>694.403,91</b>
Immobilisations incorporelles	0,00	0,00
Immobilisations corporelles	547.088,71	529.588,63
Immobilisations financières	157.562,08	164.815,28
<b>ACTIFS CIRCULANTS</b>	<b>846.202,72</b>	<b>1.227.920,71</b>
Créances à un an au plus	547.022,06	473.604,74
Créances commerciales	36.767,34	92.923,95
Autres créances (subsidés, dons, cessions)	510.254,72	380.680,79
Placements de trésorerie	1,00	1,00
Valeurs disponibles	288.131,20	702.765,60
Comptes de régularisation	11.048,46	51.549,37
<b>PASSIF</b>	<b>1.550.853,51</b>	<b>1.922.324,62</b>
<b>CAPITAUX PROPRES (fonds social)</b>	<b>128.739,06</b>	<b>137.915,91</b>
<b>PROVISIONS</b>	<b>0,00</b>	<b>111.143,87</b>
<b>DETTES</b>	<b>1.422.114,45</b>	<b>1.673.264,84</b>
Dettes à plus d'un an	747.700,00	561.100,00
Dettes à un an au plus	627.157,30	1.056.940,54
Dettes financières	64.000	248.700,00
Dettes commerciales	104.059,34	126.529,05
Dettes fiscales, salariales et sociales	204.407,27	187.635,13
Dettes diverses	254.690,69	294.076,36
Compte de régularisation	47.257,15	55.224,30

<b>COMPTE DE RÉSULTATS</b>	<b>2024</b>	<b>2025</b>
<b>PRODUITS</b>	<b>1.994.357,95</b>	<b>2.043.558,07</b>
Chiffre d'affaires	90.678,34	178.361,63
Cotisations, dons, legs et subsides	1.806.601,44	1.840.615,13
Autres produits d'exploitation	89.289,75	20.792,92
Produits financiers	36.936,60	3.389,22
Produits exceptionnels	7.788,42	3.788,39
<b>CHARGES</b>	<b>(1.981.520,92)</b>	<b>(2.018.562,67)</b>
Services et biens divers (loyer, chauffage, assurances, informatique, déplacements,...)	(416.686,78)	(396.166,50)
Rémunérations, charges sociales et pensions	(1.489.084,71)	(1.446.094,90)
Immobilisations corporelles et incorporelles	(24.718,55)	(17.500,08)
Provisions pour risques et charges	0,00	(111.143,87)
Autres charges d'exploitation (dont redistribution du partage solidaire)	(50.813,88)	(40.988,87)
Charges financières	(27.930,76)	(19.186,83)
Charges d'exploitation non récurrentes	(217,00)	(6.668,45)
<b>PERTE OU BÉNÉFICE</b>	<b>21.842,87</b>	<b>9.197,79</b>
<b>PERTE OU BÉNÉFICE APRÈS IMPOTS</b>	<b>21.821,59</b>	<b>9.176,85</b>



---

## BRUXELLES

Rue Botanique 75 1210  
Bruxelles

---

## HAINAUT

Rue de Marcinelle  
30, 6000 Charleroi

---

## LIÈGE

Rue de l'Académie 53  
4000 Liège